

Lp.	Podst	Opis i wyliczenia	j.m.	Poszcz	Razem
Budowa pochylni dla niepełnosprawnych					
1 Przebudowa schodów					
1	KNR 4-01	Rozbiórka elementów konstrukcji betonowych zbrojonych - schody żelbetowe 5.90	m ³		
d.1	0212-03		m ³	5.900	
			RAZEM		5.900
2	KNR 4-01	Wywiezienie gruzu sprzymowanego samochodami samowyladowczymi na odl.do 1 km 5.90*1.5	m ³		
d.1	0108-11		m ³	8.850	
			RAZEM		8.850
3	KNR 4-01	Wywiezienie gruzu sprzymowanego samochodami samowyladowczymi - nast. 5 km Krotność = 5 5.90*1.5	m ³		
d.1	0108-12		m ³	8.850	
			RAZEM		8.850
4	KNR-W 2-02	Murki z bloczków betonowych na zaprawie cementowej 2.79	m ³		
d.1	02 0101-06		m ³	2.790	
			RAZEM		2.790
5	KNR 2-02	Schody żelbetowe, proste na płycie gr.8 cm 5.25	m ²		
d.1	0218-02		m ²	5.250	
			RAZEM		5.250
6	KNR 2-02	Schody żelbetowe, - dodatek za każdy 1cm różnicy grub.płyty Krotność = 12 5.25	m ²		
d.1	0218-06		m ²	5.250	
			RAZEM		5.250
7	KNR 2-02	Przygotowanie i montaż zbrojenia elem.budynków i budowli - pręty gładkie śr. 6 mm 0.01915	t		
d.1	0290-01		t	0.019	
			RAZEM		0.019
8	KNR 2-02	Przygotowanie i montaż zbrojenia elem.budynków i budowli - pręty żebrowane śr. 12 mm 0.170	t		
d.1	0290-02		t	0.170	
			RAZEM		0.170
9	NNRNKB	(z.IV) Okładziny schodów z płyt o stosunku obwodu do pow.do 10 m/m2 z kamienia naturalnego - stopnice granit szary płomieniowany gr. 3cm 12.32	m ²		
d.1	202 2147-01		m ²	12.320	
			RAZEM		12.320
10	NNRNKB	(z.IV) Okładziny schodów z płyt o stosunku obwodu do pow.do 10 m/m2 z kamienia naturalnego - przednóżki granit szary polerowane gr. 3cm 4.576	m ²		
d.1	202 2147-01		m ²	4.576	
			RAZEM		4.576
11	NNRNKB	(z.IV) Posadzki z płyt o stosunku obwodu do pow.do 10 m/m2 z kamieni naturalnych na spoiwie poliestrowym - spocznik granit szary polerowany gr. 2cm 10.08	m ²		
d.1	202 2146-01		m ²	10.080	
			RAZEM		10.080
12	NNRNKB	(z.IV) Okładziny schodów z płyt o stosunku obwodu do pow.do 10 m/m2 z kamienia naturalnego - murki i cokółki granit szary polerowany gr. 2cm 8.20	m ²		
d.1	202 2147-01		m ²	8.200	
			RAZEM		8.200
13	KNR 2-02	Licowanie płytkami klinkierowymi 25x6cm ścian 11.15	m ²		
d.1	0921-02		m ²	11.150	
			RAZEM		11.150
14	KNR 2-02	Pochwyt stalowy na wspornikach 9.9	m		
d.1	1208-03		m	9.900	
			RAZEM		9.900
15	analiza indywidualna	Dostawa i montaż dźwigu przyschodowego platformowego GTL30 1	szt		
d.1			szt	1.000	
			RAZEM		1.000
16	KNR 5-08	Maty grzejne DEVI układane n.t. na gotowym podłożu w ciągach wielokrotnych z podłączeniem do instalacji 12.4	m ²		
d.1	0213-01 analogia		m ²	12.400	
			RAZEM		12.400

PROJEKT BUDOWLANY

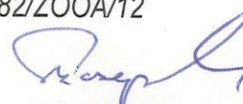
Inwestycja/ adres **DOSTOSOWANIE SCHODÓW
ZEWNĘTRZNYCH DO BUDYNKU
ADMINISTRACYJNEGO STAROSTWA
POWIATOWEGO DLA POTRZEB OSÓB
NIEPEŁNOSPRAWNYCH,
Radzyń Podlaski działka nr ewid. 808**

Inwestor/ adres **POWIAT RADZYŃSKI
UL. PLAC IGNACEGO POTOCKIEGO
21-300 RADZYŃ PODLASKI**

Oświadczenie projektantów
RADZYŃ PODLASKI, 04 2014.

Niżej podpisany oświadczam, że niniejszy projekt budowlany opracowany został zgodnie z obowiązującymi przepisami budowlanymi, normami oraz z zasadami wiedzy technicznej i budowlanej.

Projektant **mgr inż. Marek Szczepaniuk**
upr. nr LUB/0217/POOK/09
upr. nr LUB/0182/ZOOA/12


mgr inż. Marek Szczepaniuk
uprawnienia budowlane
do projektowania bez ograniczeń
w specjalności konstrukcyjno-budowlanej
LUB/0217/POOK/09

mgr inż. Marek Szczepaniuk
uprawnienia do projektowania
w specjalności architektonicznej
LUB/0182/ZOOA/12

SPIS TREŚCI

A- Opis techniczny

Informacja dotycząca bezpieczeństwa, ochrony zdrowia na terenie budowy

B- Dokumenty formalno-prawne

- Mapa do celów projektowych
- Kopie podstawy do wykonywania samodzielnych funkcji technicznych w budownictwie – mgr inż. Marek Szczepaniuk
- Zaświadczenie o przynależności do LOIIB mgr inż. Marek Szczepaniuk

C. Część rysunkowa

- | | |
|---------|---------------------------------|
| Rys. 1. | Projekt zagospodarowania terenu |
| Rys. 2. | Rzut poziomy pochylni |
| Rys. 3. | Przekrój A-A |
| Rys. 4. | Przekrój B-B |
| Rys. 5. | Elewacja frontowa |

A- OPIS TECHNICZNY

1.1 Dane ogólne

- a. Inwestor: Powiat Radzyński
- b. Obiekt: Budynek administracyjny Starostwa Powiatowego w Radzynie Podlaskim
- c. Branża: Architektura i konstrukcja.
- d. Faza: Projekt budowlany-wykonawczy.
- e. Lokalizacja: Radzyń Podlaski działka nr ewid. 808

1.2 Podstawa opracowania

1. Zlecenie Inwestora.
2. Wizja lokalna.
3. Przekazana przez Inwestora inwentaryzacja obiektu.
4. Ustawa z dnia 7 lipca 1994 roku Prawo budowlane (tekst jednolity: Dziennik Ustaw Nr 106. z 2000 roku, poz. 1126.; zmiany Dziennik Ustaw Nr 109. z 2000 roku, poz. 1157. oraz Dziennik Ustaw Nr 120. z 2000 roku, poz. 1268. z późniejszymi zmianami).
5. Rozporządzenie Ministra Infrastruktury z dnia 12 kwietnia 2002 r. w sprawie warunków technicznych, jakim powinny odpowiadać budynki i ich usytuowanie (Dziennik Ustaw Nr 75. z dnia 15 czerwca 2002 roku, pozycja 690.).
6. Rozporządzenie Ministra Pracy i Polityki Socjalnej z dnia 26 września 1997r. w sprawie ogólnych przepisów bezpieczeństwa i higieny pracy (Dz.U. z 2003r. Nr 169, poz.1650),
7. Rozporządzenie Ministra Infrastruktury z dnia 23 czerwca 2003 roku w sprawie informacji dotyczącej bezpieczeństwa i ochrony zdrowia oraz planu bezpieczeństwa i ochrony zdrowia (Dziennik Ustaw Nr 120, poz. 1126).
8. Rozporządzenie Ministra Spraw Wewnętrznych i Administracji z dnia 3 listopada 1998 roku w sprawie szczegółowego zakresu i formy projektu budowlanego (Dziennik Ustaw Nr 140. z 1998 roku, poz. 906. z późniejszymi zmianami).
9. Inne aktualne przepisy i normy, nie wymienione w powyższym tekście, mające zastosowanie do przedmiotowego tematu.

1.3 Przedmiot opracowania

Przedmiotem opracowania jest projekt budowlany budowy przebudowy schodów zewnętrznych do budynku administracyjnego Starostwa Powiatowego w Radzynie Podlaskim na działce numer ewidencyjny 808 przy ulicy Plac Potockiego w Radzynie Podlaskim.

Schody zewnętrzne monolityczne licowane kamieniem naturalnym z wykonaniem dźwigu platformowego przyschodowego typu GTL.

1.4 Uwarunkowania konserwatorskie

Przedmiotowa działka zlokalizowana jest na terenie objętym ochroną konserwatorską.

1.5 Analiza geotechnicznych warunków posadowienia obiektu

Działka objęta opracowaniem leży w obrębie gruntów niespoistych. Poziom wody gruntowej znajduje się na głębokości poniżej poziomu posadowienia fundamentów. Występujące warunki gruntowe określa się jako proste i zalicza do pierwszej kategorii geotechnicznej. Dopuszczalne obciążenie na grunt wynosi 300 kPa.

1.6 Dane ogólne

Analiza ukształtowania terenu, jego uzbrojenie techniczne oraz kształt i obszar istniejącego wejścia wskazuje, że różnica poziomów pomiędzy poziomem wejścia z terenem istniejącym przy schodach zewnętrznych wynosi 152cm.

Przebudowa biegu schodowego polega na zwiększeniu szerokości stopni z obecnych 30cm do wymaganych 35cm, przy zachowaniu wymiarów zewnętrznych istniejącego wejścia. Przewiduje się przebudowę schodów zewnętrznych bez zmiany obrysu zewnętrznego. Projektuje się schody zewnętrzne monolityczne o wysokości 15,2cm i szerokości 35cm. Schody licowane kamieniem naturalnym, stopnice z szarych płyt granitowych płomieniowanych, przednózki i cokoliki z szarych płyt granitowych polerowanych.

1.7 Opis elementów projektowanych

1.7.1 Płyta schodowa

Projektuje się bieg schodowy jako belka żelbetowa jednoprzęsłowa grubości 15cm z betonu B15 oparta na ścianach bocznych z bloczków betonowych.

1.7.1.1 Balustrada

Słupki z kształtownika 40x40x3 mocowane płyty żelbetowej.

Poręcz górna z rury 40x3 mocowana do słupków 40x40x3 za pomocą spawu pachwinowego grubości 3mm.

Poręcz pośrednie z rury 40x3 mocowana do słupków 40x40x3 za pomocą spawu pachwinowego grubości 3mm.

Elementy konstrukcji pochylni spawać za pomocą elektrod ER146.

1.7.2 Malowanie konstrukcji balustrady

Po uprzednim usunięciu rdzy i odtłuszczeniu konstrukcję stalową pomalować jednokrotnie farbą

podkładową a następnie wykonać powłokę właściwą dwukrotnie malując konstrukcję pochylni farbami chlorokauczukowymi w kolorze grafitowym.

1.7.3 Dźwig platformowy przyschodowy typu GTL

Przewiduje się dźwig platformowy przyschodowy typu GTL, produkcji ANSER Maschinen GmbH, zamontowany na zewnątrz budynku, z mocowaniem prowadnic na słupkach stalowych, lakierowanych, montowanych do balustrady i trepów schodów z napędem zębatym instalowany z lewej strony biegu schodowego.

Platforma dźwigu rozkładana automatycznie, z czujnikiem bezpieczeństwa powodującym samoczynne, natychmiastowe zatrzymanie i cofnięcie się dźwigu w przypadku na trafienia na przeszkodę w torze jazdy. W pozycji złożonej platforma dźwigu parkuje po zewnętrznej stronie balustrady chodowej.

Przewiduje się montaż dźwigu platformowego z napędem zębatym.

1.8 UWAGI KOŃCOWE

Roboty należy prowadzić pod fachowym nadzorem w myśl obowiązujących przepisów, zgodnie z uzgodnioną i zatwierdzoną dokumentacją budowlaną. Materiały użyte do budowy powinny posiadać wymagane prawem atesty i dopuszczenia do stosowania w budownictwie.

Ze względu na specyfikę obiektu prace powinny być prowadzone bardzo starannie przez osoby posiadające niezbędną wiedzę i doświadczenie przy wykonywaniu tego typu prac.

Wszystkie materiały użyte do budowy powinny posiadać stosowne atesty i świadectwa dopuszczenia do stosowania w budownictwie.

inż. Marek Szczepaniuk
uprawnienia do projektowania
w specjalności architektonicznej
LUB/0182/ZOAA/12

**INFORMACJA DOTYCZĄCA BEZPIECZEŃSTWA, OCHRONY
ZDROWIA NA TERENIE BUDOWY
DOSTOSOWANIE SCHODÓW ZEWNĘTRZNYCH DO BUDYNKU
ADMINISTRACYJNEGO STAROSTWA POWIATOWEGO
DLA POTRZEB OSÓB NIEPEŁNOSPRAWNYCH**

inwestycja/ adres:

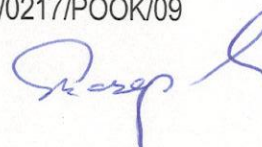
**DOSTOSOWANIE SCHODÓW
ZEWNĘTRZNYCH DO BUDYNKU
ADMINISTRACYJNEGO STAROSTWA
POWIATOWEGO DLA POTRZEB OSÓB
NIEPEŁNOSPRAWNYCH,
Radzyń Podlaski działka nr ewid. 808**

inwestor/ adres:

**POWIAT RADZYŃSKI
UL. PLAC IGNACEGO POTOCKIEGO
21-300 RADZYŃ PODLASKI**

Opracował:

mgr inż. Marek Szczepaniuk
upr. bud. nr LUB/0217/POOK/09



Rozdział 1 Podstawa opracowania

- Rozporządzenie Ministra Infrastruktury z dnia 23.06.2003r. (Dz.U. nr 120, poz.1126).
- Rozporządzenia wykonawcze w zakresie bhp
- Warunki technicznych wykonania i odbioru robót budowlano-montażowych

Rozdział 2 Zakres robót

Budowa pochylni dla niepełnosprawnych wraz z przebudową schodów zewnętrznych do budynku administracyjnego Starostwa Powiatowego w Radzynie Podlaskim.

Budynek zlokalizowany jest w zabudowie miejskiej.

Budynek i plac budowy dostępne są z 4 stron.

Elementy zagospodarowania terenu, które mogą stwarzać zagrożenie bezpieczeństwa i zdrowia ludzi

Nie występują – projektowane elementy zagospodarowania terenu tj. utwardzone dojścia, schody zewnętrzne oraz elementy budowlane docieplane i modernizowane nie stwarzają zagrożenia dla zdrowia ludzi.

Wykaz przewidywanych zagrożeń występujących podczas wykonywania robót budowlanych

Projektowana realizacja nie przewiduje prowadzenia szczególnie niebezpiecznych robót budowlanych pod warunkiem zastosowania ogólnych zasad bezpieczeństwa.

Podczas trwania robót należy zwrócić jednak szczególną uwagę na zagrożenia wynikające z charakteru, organizacji lub miejsca ich prowadzenia stwarzających ryzyko powstania zagrożenia dla zdrowia ludzi, a w szczególności:

- upadku z wysokości,
- zagrożenie związane z elementami wirującymi maszyn (brak osłon) - przy robotach, wykończeniowych, zagrożenie związane z elementami ostrymi i wystającymi,
- zagrożenie związane z transportem materiałów budowlanych,
- zagrożenie związane z przemieszczaniem się sprzętu i ludzi,
- zagrożenie związane z właściwościami fizycznymi materiału (ostre krawędzie, śliskie i chropowate powierzchnie itp.),
- zagrożenie porażenia prądem elektrycznym - nieodpowiednia instalacja elektryczna,
- zagrożenie oparzeniem (gorące odpryski metalu itp.),
- zagrożenie pożarowe i wybuchowe – przy robotach wykończeniowych,
- nieprawidłowe oświetlenie,
- hałas i wibracja,
- pył,
- związki chemiczne stosowane w budownictwie,
- prowadzenie prac na czynnym obiekcie.

Środki techniczne i zapobiegawcze:

- wyposażenie pracowników w indywidualny sprzęt ochronny, właściwa odzież robocza i obuwie robocze oraz dopilnowanie by były one używane,
- przestrzeganie instrukcji obsługi sprzętu, instrukcji montażu elementów, instrukcji obowiązujących na danym stanowisku pracy,

- wyposażenie zaplecza budowy w środki łączności, środki pierwszej pomocy medycznej, wykaz telefonów alarmowych oraz instrukcje stanowiskowe,
- używanie sprawnych i sprawdzonych urządzeń oraz sprzętu,
- zapewnienie należytego nadzoru nad realizacją robót.

Nie wolno dopuścić pracownika do robót, do wykonywania których nie posiada wymaganych kwalifikacji lub potrzebnych umiejętności i dostatecznej znajomości przepisów BHP. W razie stwierdzenia bezpośredniego zagrożenia dla życia lub zdrowia pracowników lub osób postronnych, osoba kierująca robotami zobowiązana jest do niezwłocznego wstrzymania prac i podjęcia działań w celu uniknięcia tego zagrożenia.

Wykonawca inwestycji winien zapewnić wszelkie środki techniczne i organizacyjne zapobiegające niebezpieczeństwom wynikającym z realizacji robót budowlanych ze szczególnym uwzględnieniem zapewnienia bezpiecznej i sprawnej komunikacji, umożliwiającej szybka ewakuację na wypadek pożaru, awarii i innych zagrożeń.

Warunki przygotowania i prowadzenia robót budowlanych

- Bezpośredni nadzór nad bezpieczeństwem i higieną pracy na stanowiskach pracy sprawują odpowiednio kierownik robót oraz mistrz budowlany, stosownie do zakresu obowiązków.
- Do zabezpieczeń stanowisk pracy na wysokości, przed upadkiem z wysokości, należy stosować środki ochrony zbiorowej, w szczególności balustrady, siatki ochronne i siatki bezpieczeństwa.
 - Stosowanie środków ochrony indywidualnej, w szczególności takich jak szelki bezpieczeństwa, jest dopuszczalne, gdy nie ma możliwości stosowania środków ochrony zbiorowej.
 - Osoba wykonująca roboty w pobliżu krawędzi dachu płaskiego lub dachu o nachyleniu do 20%, jest obowiązana posiadać odpowiednie zabezpieczenia przed upadkiem z wysokości,
 - Osoba wykonująca roboty na dachu o nachyleniu powyżej 20%, jeżeli nie stosuje się rusztowań ochronnych, jest obowiązana stosować środki ochrony indywidualnej lub inne urządzenia ochronne.

Roboty murarskie i tynkarskie

- Roboty murarskie i tynkarskie na wysokości powyżej 1 m należy wykonywać z pomostów rusztowań.
 - Pomost rusztowania do robót murarskich powinien znajdować się poniżej wznoszonego muru, na poziomie co najmniej 0,5 m od jego górnej krawędzi.
- Wykonywanie robót murarskich i tynkarskich z drabin przystawnych jest zabronione.
- Chodzenie po świeżo wykonanych murach, przesklepieniach, płytach, stropach, przekryciach otworów i niestabilnych deskowaniach oraz wychylanie się poza krawędzie konstrukcji bez dodatkowego zabezpieczenia i opieranie się o balustrady jest zabronione.
- Wykonywanie robót murarskich i tynkarskich w wykopach jest dozwolone wyłącznie po uprzednim zabezpieczeniu ścian wykopów.
 - Jeżeli stanowisko pracy do wykonania ściany znajduje się pomiędzy skarpą wykopu a wznoszoną ścianą, szerokość stanowiska pracy powinna wynosić co najmniej 0,7 m.

Roboty zbrojarskie i betoniarskie

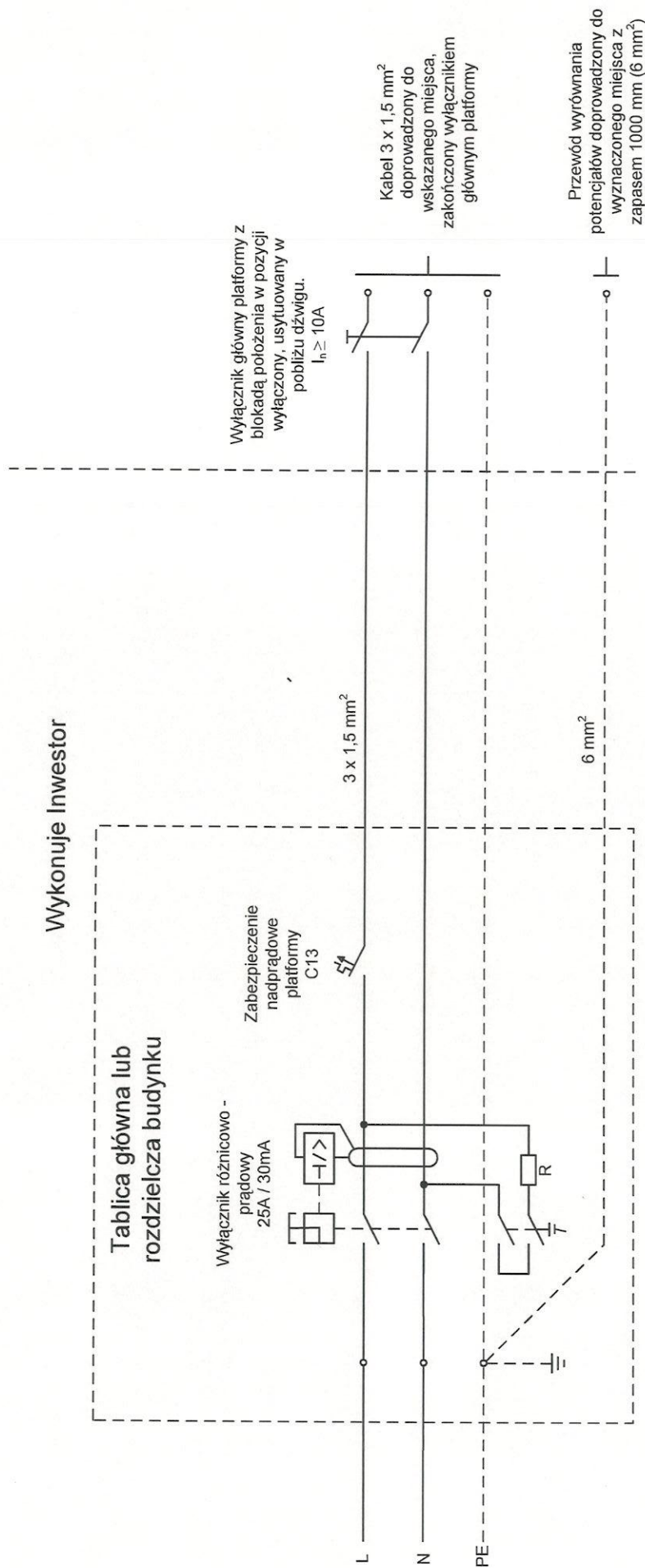
- Stoły warsztatowe i maszyny zbrojarskie powinny być ustawione w pomieszczeniach lub pod wiatami.
 - Stanowiska pracy zbrojarzy, znajdujące się po obu stronach stołu, należy oddzielić umieszczoną nad stołem siatką o wysokości 1m i o oczkach nie większych niż 20mm.
 - Stoły warsztatowe do przygotowania zbrojenia powinny mieć stabilną konstrukcję i być przytwierdzone do podłoża.
 - Miejsca pracy przy stołach zbrojarskich i stanowiskach obsługi maszyn powinny być wyposażone w pomosty drewniane lub wykonane z innych materiałów o właściwościach termoizolacyjnych.
- Zabronione jest:

- 1) podchodzenie do transportowanego zbrojenia, znajdującego się w położeniu wyższym niż 0,5 m ponad miejscem ułożenia;
- 2) chwytanie rękami za skrajne elementy zbrojenia układanego w formy;
- 3) rzucanie elementów zbrojenia.
 - W czasie cięcia prętów zbrojeniowych nożycami ręcznymi pręt cięty należy oprzeć obustronnie na kozłach lub na stole zbrojarskim.
 - Cięcie prętów zbrojeniowych o średnicy większej niż 20 mm nożycami ręcznymi jest zabronione.
 - W czasie przecinania mechanicznego prętów zbrojeniowych chwytanie ręką prętów w odległości mniejszej niż 0,5 m od urządzenia tnącego jest zabronione.

Roboty spawalnicze

- Stałe stanowiska spawalnicze, zlokalizowane na otwartej przestrzeni, powinny być zabezpieczone przed działaniem czynników atmosferycznych.
 - Przewody należy chronić przed uszkodzeniami mechanicznymi.
 - Miejsca uszkodzone w przewodach powinny być wycięte. Łączenia przewodów należy wykonać za pomocą specjalnych łączników metalowych, o przekroju wewnętrznym odpowiadającym prześwitowi łączonego przewodu.
- Sprzęt do spawania elektrycznego powinien spełniać wymagania określone w przepisach dotyczących systemu oceny zgodności oraz być użytkowany zgodnie z dokumentacją techniczno-ruchową.
- Stałe stanowisko spawacza powinno być wyposażone w miejscową wentylację wyciągową.
- Stanowisko spawacza powinno być wydzielone w sposób zabezpieczający inne osoby przed szkodliwym działaniem światła na wzrok.
- W czasie opadów atmosferycznych spawanie lub cięcie metali jest dozwolone wyłącznie po osłonięciu stanowiska pracy.

Schemat doprowadzenia zasilania do dźwigu platformowego ukośnego typu GTL



MAPA ZASADNICZA

Skala: 1:500 Arkusz: 8.163.09.01.1.4
jedn. ewid. : Radzyń Podlaski
nr jedn. ewid. : 061501_1
obręb ewid. : obręb1 Radzyń Miasto
nr ewid. Obrębu: 0001
układ współrz. – 2000 8/24
poz. odniesienia : Kronsztadt 60

Projektowane trwałe obiekty podlegają wytyczeniu i inwentaryzacji powykonawczej przez jednostkę wykonawstwa geodezyjnego.

Mapa niniejsza nie może służyć do opracowania projektów technicznych uzgadnianych przez ZUD bez uprzedniego sprawdzenia jej aktualności przez jednostki wykonawstwa geodezyjnego.

STAROSTWO POWIATOWE
w Radzynie Podlaskim
Powiatowy Ośrodek Dokumentacji
Geodezyjnej i Kartograficznej

Poświadczam zgodność niniejszej kopii
MAPY
z treścią materiału państwowego zasobu
geodezyjnego i kartograficznego zaew. za
Nr 1043-39/2002/
Data wykonania kopii 2014-02-25



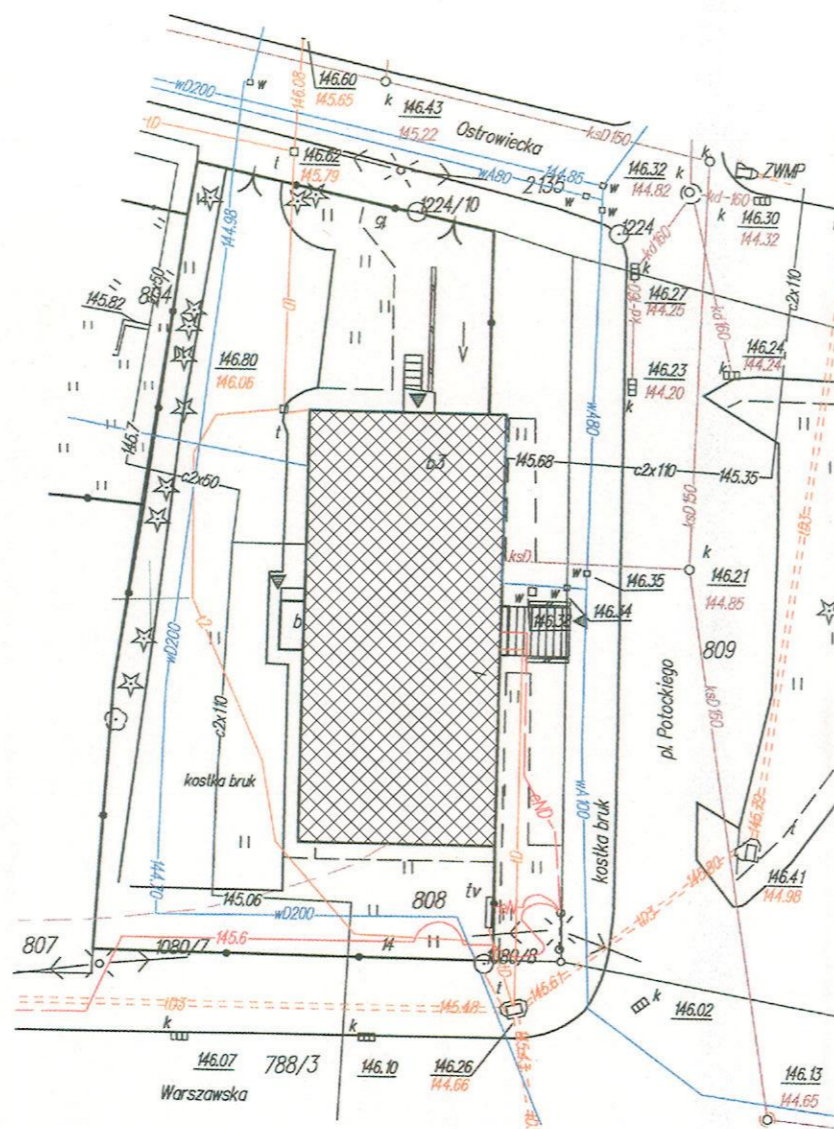
PROJEKT ZAGOSPODAROWANIA TERENU SKALA 1:500

Z up. STAROSTY

mgr Zdzisław Komoń
Kierownik Powiatowego Ośrodka
Dokumentacji Geodezyjnej i Kartograficznej



OBIEKT OBJĘTY OPRACOWANIEM



ZALĄCZNIK
do pisma / postanowienia / decyzji
organu ochrony zabytków
15 0174. M. A. 2014
z dnia 2014-04-23

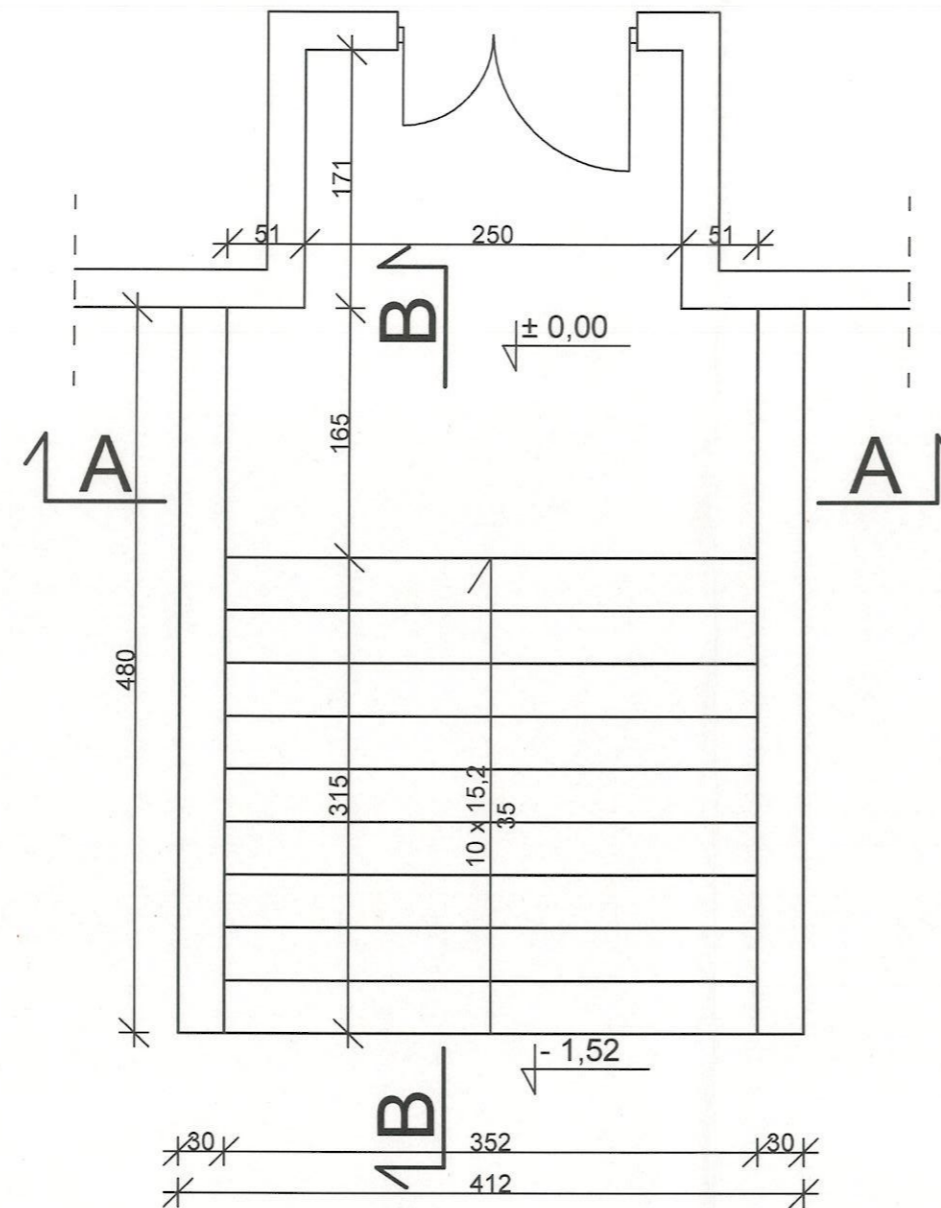
Z up. Lubelskiego Wojewódzkiego
Konservatora Zabytków
mgr Jan Maraśkielczyk
Kierownik Delegatury
w Białej Podlaskiej

Fragment mapy numerycznej m. Radzyń Podlaski
Data wydruku: 25-02-2014 r.

Wydruk sporządził: *Maciej Piekutowski*

Nazwa obiektu: Dostosowanie schodów zewnętrznych do budynku administracyjnego Starostwa Powiatowego dla potrzeb osób niepełnosprawnych				
Inwestor: Powiat Radzyński ul. Plac Ignacego Potockiego 1, 21-300 Radzyń Podlaski		Skala 1:500	Nr rysunku 1	
Tytuł rysunku: PROJEKT ZAGOSPODAROWANIA TERENU				
	Imię i nazwisko	Upr. budowlane	Podpis	Data
Architektura:	mgr inż. Marek Szczepaniuk	LUB/0182/ZOOA/12	<i>[Signature]</i>	kwiecień 2014
Konstrukcja:		LUB/0217/POOK/09		

RZUT POZIOMY SCHODÓW SKALA 1:50



ZALĄCZNIK
do pisma / postanowienia / decyzji
organu ochrony zabytków
znak
z dnia 2014 -04- 20

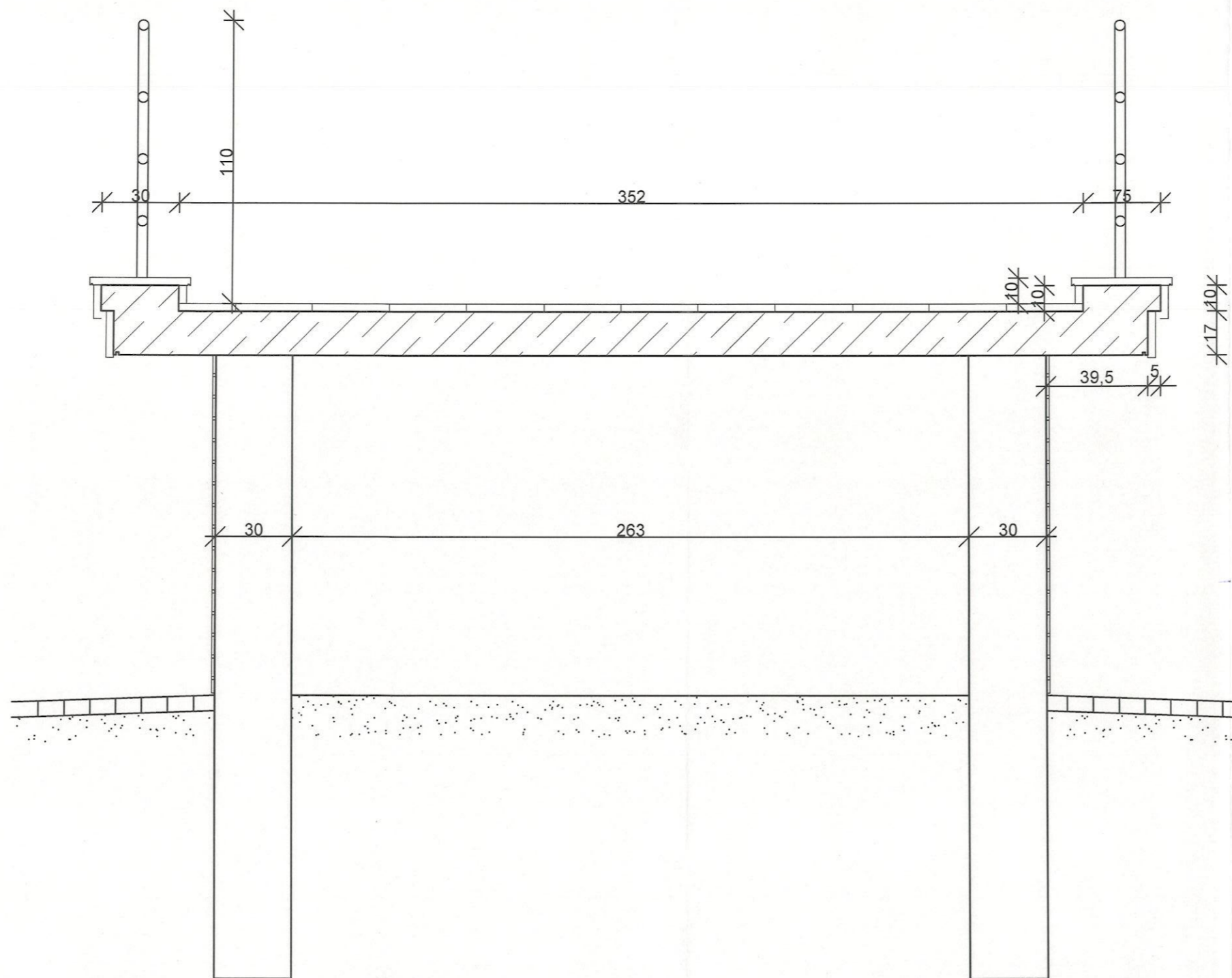
Z up. Lubelskiego Wojewódzkiego
Konservatora Zabytków

mgr. inż. Marcin Krawczyk
Kierownik Delegatury
w Białej Podlaskiej

Nazwa obiektu: Dostosowanie schodów zewnętrznych do budynku administracyjnego Starostwa Powiatowego dla potrzeb osób niepełnosprawnych				
Inwestor: Powiat Radzyński ul. Plac Ignacego Potockiego 1, 21-300 Radzyń Podlaski			Skala 1:50	Nr rysunku 2
Tytuł rysunku: RZUT POZIOMY POCHYLNI				
	Imię i nazwisko	Upr. budowlane	Podpis	Data
Architektura:	mgr inż. Marek Szczepaniuk	LUB/0182/ZOOA/12	<i>Szczepaniuk</i>	kwiecień 2014
Konstrukcja:		LUB/0217/POOK/09		

PRZEKRÓJ A-A

SKALA 1:20

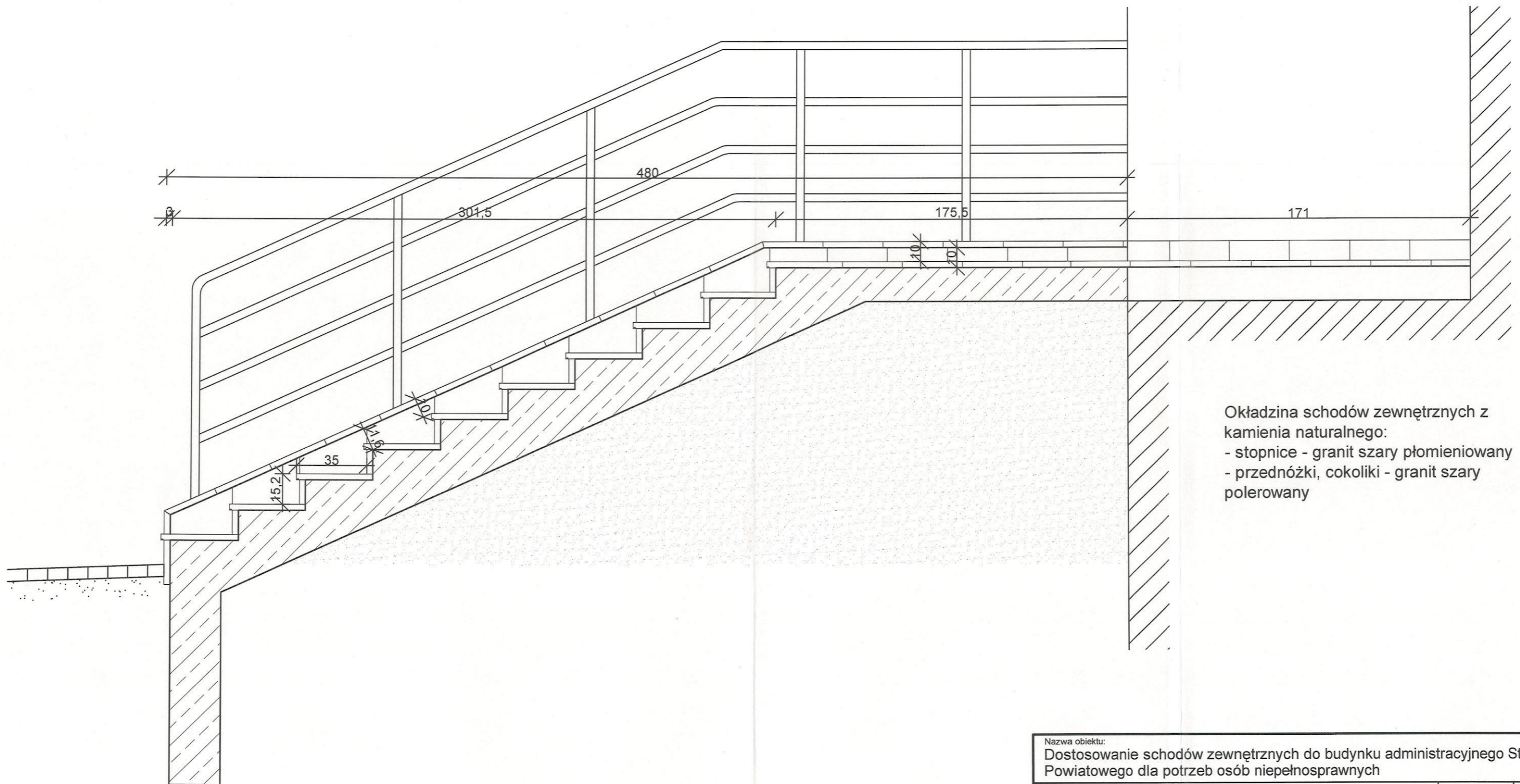


Okładzina schodów zewnętrznych z kamienia naturalnego:
 - stopnice - granit szary płomieniowany
 - przednóżki, cokoliki - granit szary polerowany

Nazwa obiektu: Dostosowanie schodów zewnętrznych do budynku administracyjnego Starostwa Powiatowego dla potrzeb osób niepełnosprawnych				
Inwestor: Powiat Radzyński ul. Plac Ignacego Potockiego 1, 21-300 Radzyń Podlaski			Skala 1:20	Nr rysunku 3
Tytuł rysunku: PRZEKRÓJ A-A				
	Imię i nazwisko	Upr. budowlane	Podpis	Data
Architektura:	mgr inż. Marek Szczepaniuk	LUB/0182/ZOOA/12		kwiecień 2014
Konstrukcja:		LUB/0217/POOK/09		

PRZEKRÓJ B-B

SKALA 1:20



Okładzina schodów zewnętrznych z kamienia naturalnego:
 - stopnice - granit szary płomieniowany
 - przednóżki, cokoliki - granit szary polerowany

Nazwa obiektu: Dostosowanie schodów zewnętrznych do budynku administracyjnego Starostwa Powiatowego dla potrzeb osób niepełnosprawnych				
Inwestor: Powiat Radzyński ul. Plac Ignacego Potockiego 1, 21-300 Radzyń Podlaski			Skala 1:20	Nr rysunku 4
Tytuł rysunku: PRZEKRÓJ B-B				
	Imię i nazwisko	Upr. budowlane	Podpis	Data
Architektura:	mgr inż. Marek Szczepaniuk	LUB/0182/ZOOA/12		kwiecień 2014
Konstrukcja:		LUB/0217/POOK/09		

ELEWACJA FRONTOWA

SKALA 1:100



ZALĄCZNIK
 do uchwały Powiatowego Zarządu w sprawie
 uchwały o zmianie uchwały
 z dnia 12.04.2014 r.
 2014-04-26

Z up. Lubelskiego Wojewódzkiego
 Konserwatora Zabytków

Marek Marosiński
 Kierownik Delegatury
 w Białej Podlaskiej

Nazwa obiektu: Dostosowanie schodów zewnętrznych do budynku administracyjnego Starostwa Powiatowego dla potrzeb osób niepełnosprawnych				
Inwestor: Powiat Radzyński ul. Plac Ignacego Potockiego 1, 21-300 Radzyń Podlaski			Skala 1:50	Nr rysunku 5
Tytuł rysunku: ELEWACJA FRONTOWA				
	Imię i nazwisko	Upr. budowlane	Podpis	Data
Architektura:	mgr inż. Marek Szczepaniuk	LUB/0182/ZOOA/12	<i>Szczepaniuk</i>	kwiecień 2014
Konstrukcja:		LUB/0217/POOK/09		